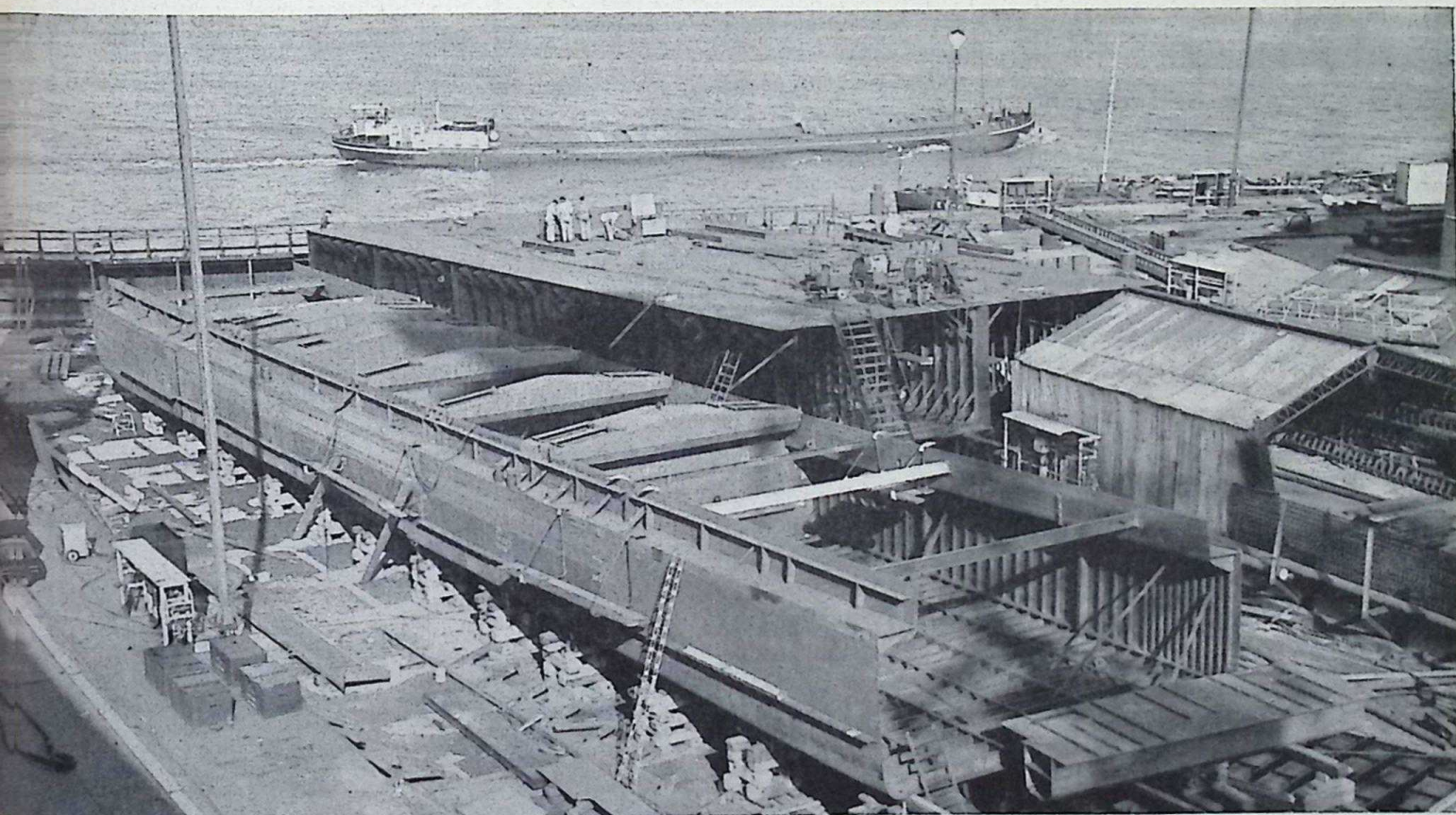


Boele-nieuws

PERSONEELSORGAAN VAN
BOELE'S SCHEEPSWERVEN EN MACHINEFABRIEK N.V. - BOLNES



BOUWNUMMER DRIE x NEGEN

Het midscheepse deel van bouwnummer drie x negen (999) is op nieuwbouwhelling I nagenoeg samengebouwd (zie foto I). Het lijkt ons nu het juiste tijdstip om dit schip op constructie, inrichting en voortgang nader te bezien. Om een juiste voorstelling te geven zullen wij eerst nog enige algemene gegevens opsommen:

Lengte o.a. : 73.50 m.

Breedte o.a. : 8.20 m.
Holte : 2.60 m.
Type : Motorvrachtschip voor de binnenvaart.
Laadvermogen : 1.000 tonnen.
Motor : Kromhout — 650 P.K.
Rederij : ROLAND.

Zoals de meesten al gezien hebben, wordt het schip opgebouwd in secties en wel: 5 midschipsecties, 1 voorschipsectie en 1 achterschipsectie. De secties zijn en worden nog geheel in de lasloods samengesteld en afgelast, zodat er voor de helling nog overblijven de hoofd-

(vervolg op pag. 3)

LASCURSUS 1961-'62

De lascursus waarover wij berichtten in het nummer van „Boele Nieuws” van december 1961 is ten einde.

Gedurende twintig weken hebben de deelnemers één avond per week hun praktische en theoretische kennis vergroot onder leiding van de heer Van de Heiden van Smit's Lasschool in Rotterdam.

De sluitingsavond van 1 maart j.l. werd, behalve door de deelnemers, bijgewoond door onze vijf lassersbazen M. Kazen, I. Koedoot, G. J. Kwappenberg, J. M. G. Nieuwstad en H. Schults, de hoofdbaas H. Vlasblom, de adjunct-bedrijfsleider G. de Jong en de heer H. Stibbe als hoofd van de afdeling opleiding en vorming. Van Smit's Lasschool was, buiten de leraren Van der Heiden en Raak, ook de heer Boud aanwezig, uitgedost als een eskimo vanwege de gebroken voorruit van zijn auto die hem in de kou deed zitten van Zeeland naar Rotterdam.

De heer Van de Heiden kon het natuurlijk niet laten nog enige van onze lassers door te zagen op het bord. Begrijpelijk toonden de slachtoffers niet veel zin om zich te laten zagen, waarop men maar besloot eerst een rondje van Smit's Lasschool weg te werken, dat een aardige dienstster van „Engels” naar boven had gebracht. Tussen twee slokken Coca-Cola door vertrouwde de leraar uw verslaggever toe, dat die knullen van Boele een fijn stel waren geweest om mee te werken. Waarvan Akte!

De heer Stibbe besloot de cursus namens ons bedrijf met een opsomming van de niet benutte avonden, die naar zijn mening nog te veel in getal waren.

De hier aanwezige deelnemers waren daarvoor echter niet verantwoordelijk.

Hij herinnerde onder meer aan de deelnemer J. Sanders, die kort na het begin van de cursus zo ziek werd, dat hij in het ziekenhuis moest worden opgenomen.

Intussen is Sanders weer aan het werk gegaan, doch de cursus heeft voor hem helaas weinig nut gehad.

Na de deelnemers bedankt te hebben voor hun getoonde ijver kwam „Engels” opnieuw naar boven met koffie en gebak.

Wist U overigens, dat ze bij „Engels” onwetend zijn van ons beschavingspeil?

Wij eten gebak met een vorkje of lepeltje en vanaf een schoteltje.

Nu moesten de klavieren eraan te pas komen en de voorraad papier van Smit werd aangebroken voor onderleggertjes.

Tot slot werden de getuigschriften uitgereikt aan de deelnemers:

C. van Aalst, E. M. van Beek, C. J. Boersma, E. R. v. d. Broeke, J. C. H. Dekker, J. Harreman, J. N. L. Huis in 't Veld (de benjamin met de meeste praatjes), F. Koster, J. Mager en J. Nugteren.

Een prijsje van Smit's Lasschool viel ten deel aan:

J. Harreman, J. Nugteren, J. C. H. Dekker, E. M. van Beek en J. N. L. Huis in 't Veld, die met de hoogste cijfers uit de bus kwamen.

Intussen draait de Autogeen Lascursus op volle toeren. Wij hopen U daarover nader te berichten.

Reumabestrijding

De collecte voor de reumabestrijding welke op 2 maart j.l. op ons bedrijf werd gehouden, heeft f 75,16 opgebracht.

Belangrijkste punten uit de vergadering van de ondernemingsraad gehouden op 27 maart 1962

(volledig verslag komt in het volgende nummer).

Op 6 april a.s. wordt de winstuitkering over 1961 uitbetaald. Deze bedraagt 6% van het jaarloon.

De vrijwillige uitkeringen bij het beëindigen van het dienstverband op 65-jarige leeftijd zijn zodanig verbeterd, dat men met ingang van 1 januari 1962 hiervoor in aanmerking komt als men bij het bereiken

Zondag 11 maart j.l. overleed na een langdurig en smartelijk ziek zijn de heer J. de Vos.

Voor zijn ziekte hem naar huis dwong, was hij ruim vijf jaar als controleur van luchtleidingen in ons bedrijf werkzaam.

Door zijn werk was hij een alom bekende figuur op de werf geworden, plichtsgetrouw en steeds bereid te helpen waar hij kon.

Allen, die hem kenden, betuigen zijn familie vanaf deze plaats hun deelneming.

Na een onafgebroken dienstverband van 55 jaren is op 15 maart 1962 na een langdurige ziekte overleden de heer P. v. d. Graaff. Velen van ons hebben de heer v. d. Graaff als een ijverig en trouw werker gekend.

Op 20-3-'62 is hij onder grote belangstelling ten grave gedragen. Wij betuigen vanaf deze plaats de weduwe v. d. Graaff en de kinderen ons diep medeleven.

Van der Graaff zal voor velen van ons in de herinnering voort blijven leven.

(vervolg van pag. 1)

verbindingen tussen de secties en natuurlijk de afbouwwerkzaamheden, zoals plaatsen ankerlier, schaarbalken, merkels, luiken, davits, enz.

In de voorschip- en achterschipsectie worden dekhut, roef en machinekamer meteen in de lasloods ingebouwd. Beide secties zijn thans in de lasloods in bewerking. Met man en macht en dag en nacht wordt gewerkt om deze delen zo spoedig mogelijk naar buiten te krijgen. Van het achterschip vermelden wij nog als een bijzonderheid de plaatsing van een straalbuis, waarin de schroef draait.

Door toepassing van deze straalbuis heeft het achterschip een lastige vorm gekregen. Het vlak wordt n.l. aan SB- en BB-zijde op de straalbuis aangestrookt, zodat aan beide zijden een welving in het vlak ontstaat. Dit is nodig om het water zo goed mogelijk in de schroef te doen stromen.

Op foto 2 zijn deze welvingen goed te zien, evenals de straalbuis.

In deze achterschipsectie bevinden zich naast ballasttanks ook de brandstof- en drinkwatertanks. Met behulp van een bok zal dit deel op de helling geplaatst worden. Daarna kan de motor vanuit het ruim in de machinekamer worden geschoven. En dan beginnen de veldslagen, want als mieren komen dan de koperslaggers, bankwerkers, ijzerwerkers, lassers, electriciens, schilders, verwarmingsmonteurs in deze kleine ruimte gekropen om ellebogenwringend hun steentje tot de inrichting, die in een zeer korte tijd zal moeten geschieden, bij te dragen. Hier geldt straks het devies „geven en nemen”. Zoals reeds vaak is gebleken, zullen wij ook hieruit wel weer heelhuids te voorschijn komen en laten er eens wat woorden vallen, vooruit dan maar... één oor in... ander oor uit.

Ditmaal zal er geen prachtig in kleuren geverfd schip

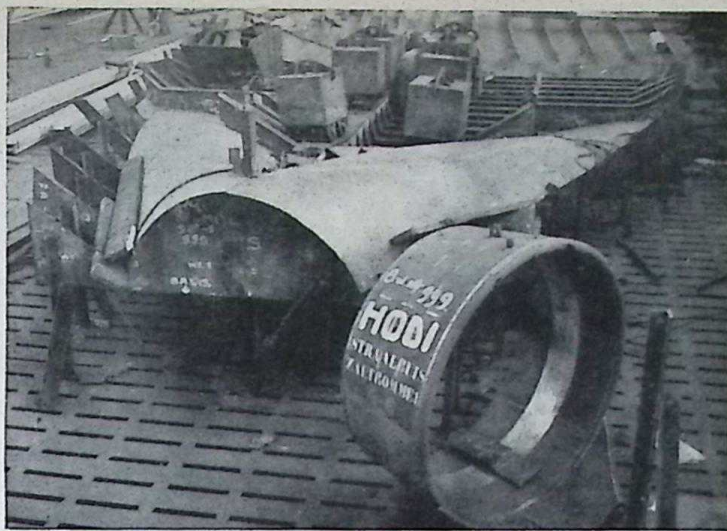


Foto 2

van de werf vertrekken, omdat al het ijzerwerk aan dek alleen ontroest en in de lijnolie gezet wordt. Later brengt de rederij na het goed uitroesten de nodige verflagen aan. Wat inrichting en uitrusting betreft nog het volgende: de schaarbalken zijn van aluminium gemaakt; de luiken zijn van hout. Het stuurhuis wordt ook in aluminium uitgevoerd.

Op foto 3 ziet U nog het plaatsen van de tweede sectie door aanbouwers H. de Jong en R. K. Lantink en aanpikker C. Heuser; op de betonstapeling is nog de middenzaathoutsectie van dokdeel III te zien.

De secties worden met behulp van de „evenaar” geplaatst, omdat het gewicht meer dan 20 ton bedraagt. In één van de volgende nummers hopen wij nog een foto te plaatsen van het gereedgekomen schip.

TOT ZOLANG.

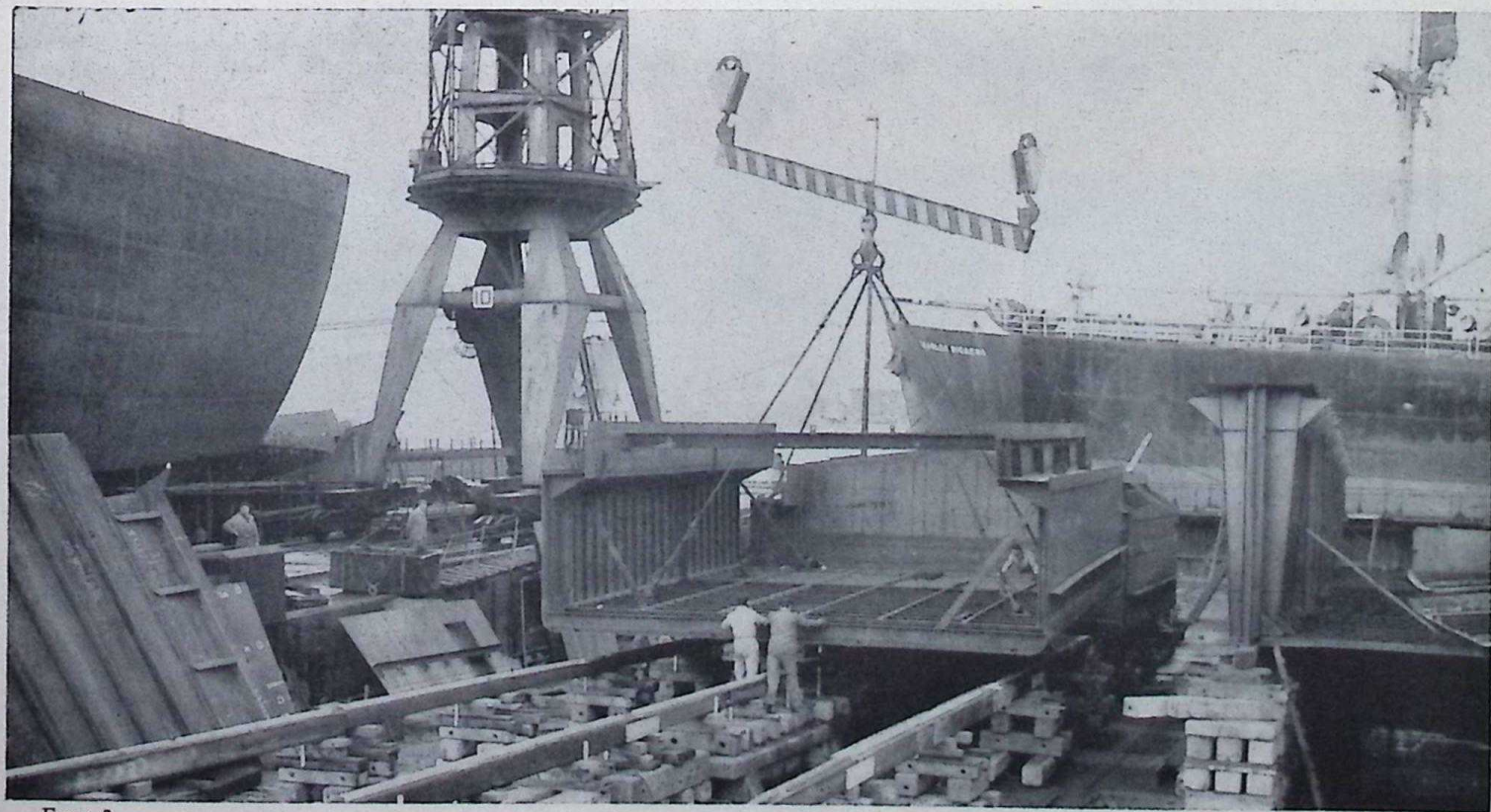


Foto 3

BOUW- NUMMER 1000

.....een mijlpaal

DE TIMMERLOODS

Al geruime tijd is men in de timmerloods druk aan het werk om alle meubels en de betimmering klaar te hebben als straks bij het inbouwen het inrichten van de hutten begint.

Wat daar allemaal voor nodig is en hoe dit in zijn werk gaat zullen wij



U trachten duidelijk te maken aan de hand van enkele foto's en deze tekst.

Op foto 1 ziet u G. van Driel. Misschien vragen de meesten van u zich af wat deze man aan het doen is.

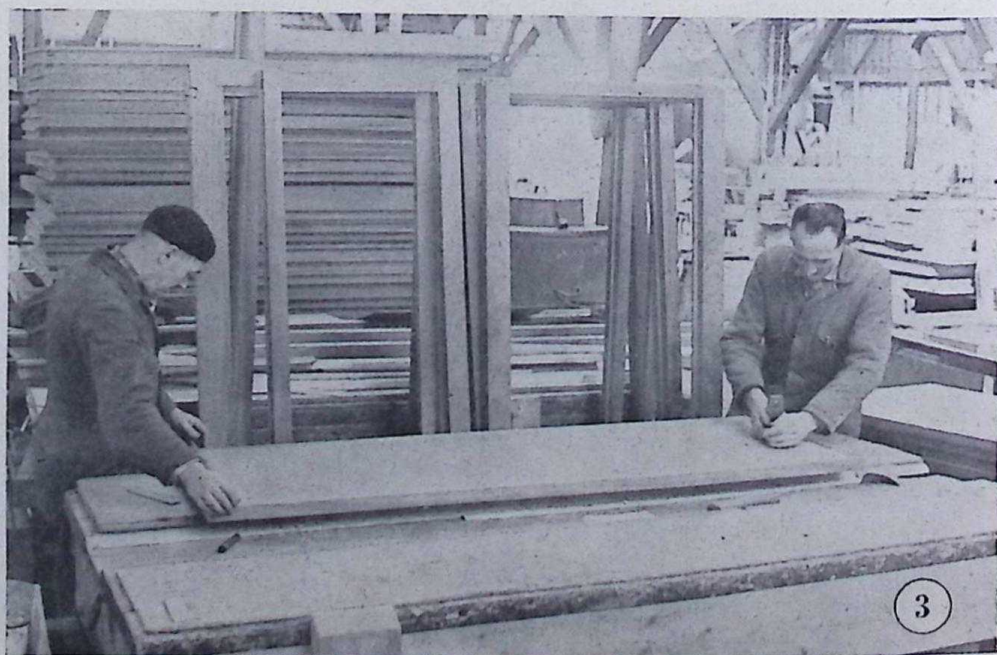
Dacht u aan krulspelden zetten? Dat is het natuurlijk niet. Hij is bezig tafels klaar te maken. Maar een heel andere tafel dan die u thuis gebruikt. Als u goed kijkt ziet u een mal met er omheen een „slingerlijst” die uit tien lagen wordt opgebouwd. Laag voor laag wordt apart gelijmd, samen vormen ze straks één stevig geheel.

Deze slingerlijsten zijn omkeerbaar,

zodat zij op twee manieren gebruikt kunnen worden. Bij kalm weer houdt men de lijst gelijk met het tafelblad en bij slecht weer draait men de lijst om, waardoor de rand boven het blad uitsteekt. Het afglijden van serviesgoed wordt daardoor voorkomen.

Over dit laatste zal Van Driel niet al te veel zorgen hebben maar zoveel te meer over zijn eigen werk. Van hem mag namelijk nergens „een luis met z'n achterpoot tussen kunnen”, eerder is hij niet tevreden.

Op foto 2 ziet u J. Molenaar bezig met het vanaf tekening „uittrekken” van materiaal.



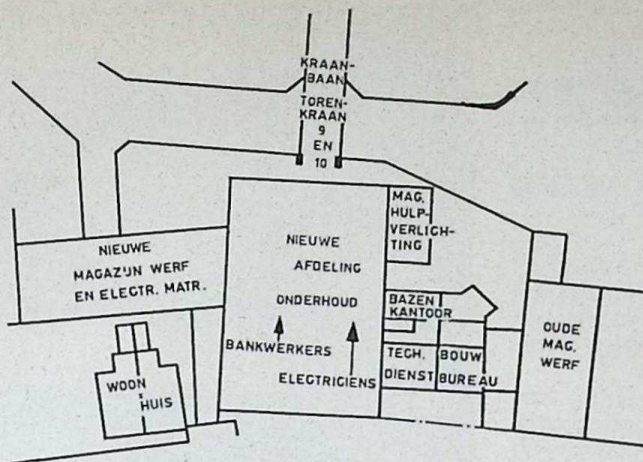
Toen foto 3 werd genomen waren L. Giesselbach en J. de Hek aan kozijnen en toegangsdeuren aan het werk. Een zeer nauwkeurig karwei. Door „dekrondte” en „zeeg” in het schip moet vrijwel elk kozijn anders zijn. U kunt zien dat een groot deel van de kozijnen al klaar is. De deuren worden nu klaargemaakt voor het persen. Ze worden aan beide zijden beplakt met formica. Straks worden er de sloten e.d. ingemaakt en daarna volgt het transport naar de meubelbergloods. Maar voor we u daarheen meenemen kijken we op foto 4 eerst nog even naar de machinale houtbewerkers. Het is hier A. W. van Eldijk die de groep vertegenwoordigt.

Hij schuurt hier kastdeuren. Een o zo precies werkje. U moet namelijk weten dat het finer dat hij schuurt maar 0,8 mm dik is. Schuurt hij er doorheen, dan moet de hele deur weer opnieuw worden gefineerd.

Na het gereedkomen in de timmerwinkel gaan de meubelen voor opslag naar de bergloods. Hier wordt alles wat binnenkomt, gesorteerd en spuitklaar opgesteld. Voor het spuiten gaan de verschillende stukken naar de achter de loods gelegen cabine. Daarna komt alles weer terug.

A. van der Pijl, de man van de bergloods (zie foto 5), zorgt er voor dat niets beschadigt vóór alle goederen straks bij de afbouw naar boord gaan.

We hopen u te zijner tijd ook nog iets van het inbouwen te kunnen laten zien.



Er komt een nieuwe leerschool scheepsbouw

Nu de leerschool van de machinefabriek zijn eigen onderkomen in december heeft betrokken, wordt er hard gewerkt aan de plannen voor de scheepsbouwleerschool.

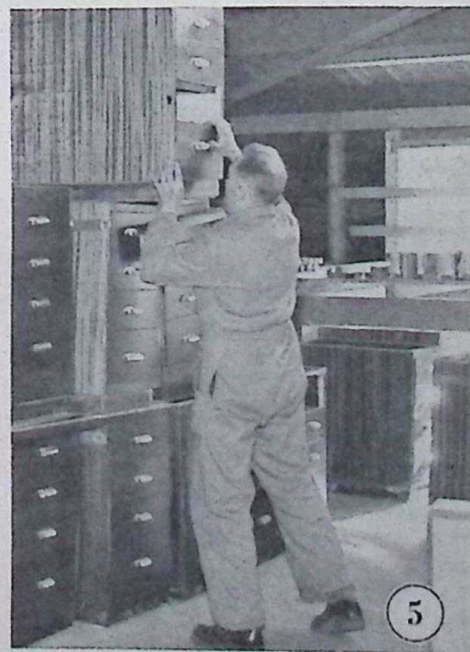
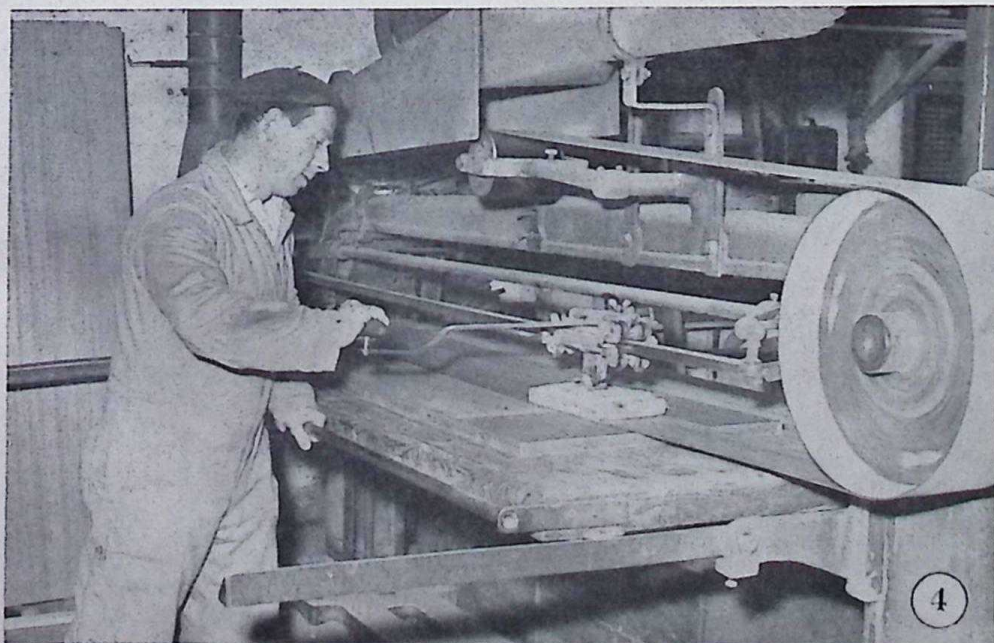
Nadat verschillende mogelijkheden waren onderzocht om een uitbreiding in de scheepsbouwloods zelf tot stand te brengen werd besloten een eigen gebouw neer te zetten. Ons bouw bureau is nu bezig het een en ander op papier te zetten. Op de werf zelf is hiervan nog niet meer te zien dan de witte streep op de grond naast de toegang tot de scheepsbouwloods. Het gebouw zelf wordt opgetrokken van het tweede deel van het jaarbeursgebouw waar de afdeling onderhoud in gehuisvest werd. Wij wachten maar rustig af waar de indelingsdeskundigen mee voor de dag komen. Wanneer U al eens een kijkje genomen hebt in de nieuwe onderhoudswerkplaats dan kunnen we wel aannemen dat de nieuwe leerschool voor de scheepsbouw iets moois gaat worden, waar het prettig zal zijn te werken.

Centrale onderhoudswerkplaats

Bij het verschijnen van dit nummer van het „Boele-Nieuws” is de nieuwe onderhoudswerkplaats alweer enige tijd in gebruik. Deze zeer ruime werkplaats herbergt de beide onderhoudsafdelingen van bs. den Hoed en bs. Kwak.

Door deze centralisatie wordt verkregen dat de diverse onderhoudswerkzaamheden die veelal zowel een bankwerker als een electriciën vereisen, nu gemakkelijker kunnen worden uitgevoerd. Ook het beschikbare machinepark van deze afdelingen kan nu beter en intensiever worden benut, terwijl ook de combinatie van de reserve delen in één magazijn betere controle en, voor vele artikelen, kleinere voorraden mogelijk maakt. De indeling van de werkplaats is zodanig dat aan de beide lage zijkanten de werkbanken zijn geplaatst, terwijl het hoge middengedeelte vrij gelaten is voor het uitvoeren van reparatiewerkzaamheden aan grotere onderdelen.

Hiervoor is ook een elektrische loopkraan gemonteerd, welke over de gehele lengte van het hoge gedeelte gebruikt kan worden. Het gebouw, dat in lichte, prettige kleuren is geschilderd, is voorzien van verwarming en ventilatie, terwijl een aparte ruimte aanwezig is voor was- en kleedgelegenheden. Met recht kan gezegd worden dat deze werkplaats weer een geweldige verbetering is, waarvan we nog vele jaren plezier hopen te beleven.



TOM KROEZE

FOTOGRAAF WERD

Velen van U kennen natuurlijk de heer Kroeze, die voor ons bedrijf en dus ook voor ons personeelsblad zoveel foto's gemaakt heeft en nog maakt.

U kent hem niet alleen, omdat U hem zo dikwijls op de werf aan het werk zag, maar ook omdat deze fotograaf iets in zijn doen en laten heeft, dat onwillekeurig de aandacht op hem vestigt. Wat dat is laat zich niet verklaren. Zijn het misschien zijn van humor doorspekte opmerkingen, die hij met zijn onvervalst Rotterdams accent tijdens het werk maakt? Of is het de ongedwongen manier waarop hij zowel met de werkmans als met de directeur een praatje maakt? Of, en dat lijkt het beste samengevat, is het soms omdat deze rasechte Rotterdammer zoveel Amerikaanse allures aan de dag legt?

Hoe dan ook, deze vragen doen een nieuwe vraag rijzen en wel: hoe werd de heer T. Kroeze fotograaf Tom Kroeze?

Wij zijn daartoe zijn modern atelier aan de Schiedamsedijk binnengestapt en vernamen het volgende.

Toen de heer Kroeze nog maar een Kroesje was, dat wil zeggen op de Mulo zat, was er geen enkele reden te veronderstellen dat in hem een fotograaf stak. Hij interesseerde zich niet in het minst voor fotografie en werd... apothekers-assistent, wat een prachtig woord is voor doodgewoon pillendraaier. In zijn diensttijd studeerde hij in de militaire apotheek verder in dit vak, terwijl hij het bewind voerde over de kantine; een soort militaire Arie Kooy dus. Dit baantje nu werd het begin van het foto-atelier Tom Kroeze, omdat een sergeant zijn fototoestel, een Agfa-Karat, aan hem wilde verkopen. Slechts matig geïnteresseerd en twijfelend kocht Tom dat oude cameraatje, omdat het zo'n spotkoopje was.

In juni 1940, na de capitulatie dus, keerde hij terug naar de ouderlijke woning aan de Pr. Hendriklaan om daar te ervaren dat van al zijn persoonlijk bezit slechts een pak, nog niet eens zijn zondagse, onbeschadigd uit het bombardement was gekomen.

Met dat pak en het derdehands fototoestelletje begon Tom pasfoto's te maken, die men toen nodig had voor de beruchte stamkaart. Omdat hij echter geen rooie cent bezat, leende hij van zijn moeder een rijksdaalder, kocht daar wat filmpjes voor en liet zijn klanten vooruit betalen. (6 foto's voor 35 centjes).



Tom Kroeze in zijn raceboot, die tevens als reclame-object diende.

Dit pasfotozaakje liep gesmeerd, vooral omdat na enige tijd persoonsbewijzen werden ingevoerd, die ook weer van pasfoto's voorzien moesten worden. Tom kon nu wat betere apparatuur aanschaffen en de fotografie kreeg toen pas vat op hem. Hij ging studeren aan de Kunst-academie en met de bekwaamheid, die hij zich daar eigen maakte, waagde hij de stap naar een huurwinkel in de Burg. Hoffmanstraat op het Noordereiland. Portret-fotografie werd hier hoofdzaak en niet alleen de fotograaf, maar vooral de zakenman Kroeze begon zich hier te ontplooiën. Hij schafte een echt geitje aan en liet daar kinderen bij poseren om ze zo ongedwongen op de foto te krijgen. Dat werd een enorm succes! Ook het op gezette tijden uitlaten van de sik, want een sik is ook maar een sik, was een ware attractie voor de buurtgenoten. Kroeze's verloofde werd assistente in zijn atelier en in maart 1945 trouwden ze. Na de bevrijding lag de zaak een tijdje stil en werkte Tom als fotograaf bij de Canadezen.

In januari 1946 werd hij matroos. Niet met het doel om varensgezel te worden,

maar om op deze manier fotomateriaal uit Duitsland op de kop te tikken. Zo kreeg hij op een originele manier zijn zaak weer aan de gang en 't was dan ook een verschrikkelijke teleurstelling, dat hij weer opgeroepen werd voor militaire dienst. Zijn energieke vrouw heeft echter kans gezien gedurende die tijd de zaak draaiende te houden en dat juist in een periode, dat er een ooeivaar knipogend voorbij was komen vliegen.

Tom ging na zijn terugkeer weer op zijn Amerikaans aan de slag. Hij ging zich toeleggen op scheepsfotografie en kocht daartoe een parlevinker. 't Ging niet Amerikaans genoeg. Hij schafte een raceboot aan, die hij op zijn auto kon monteren. En of het nog niet mooi genoeg was, hij kocht een amphibie-jeep, waarmee hij zowel te land als te water kon opereren en zijn populariteit groeide met de dag... Ook de klantenkring groeide en daardoor kon in 1954 de sprong gewaagd worden naar het atelier aan de Schiedamsedijk. En daar voert het echtpaar Kroeze thans het beheer over een moderne zaak, waarin vele originele foto's getuigen van vakmanschap en ondernemingsgeest.

VOOR LATER

Enkele leden van de Redactie-Commissie hebben een proef genomen, die ook wellicht U zal interesseren.

Zij hebben de 50 nummers, die nu al sinds 1954 van Boele-Nieuws zijn uitgekomen, in laten binden in twee delen. Over het resultaat zijn wij zeer enthousiast.

Het is leuk om die oude verhalen nog eens te lezen en de foto's te bekijken.

Wij hebben contact opgenomen met Drukkerij M. C. Broekzitter en deze heeft zich bereid verklaard de nummers die in 1960 en 1961 verschenen zijn in te binden voor f 3,—. U geeft uw verzameling af bij de Afdeling Personeelszaken en wij verzorgen de rest voor U. Mocht U enkele nummers missen, stelt U zich dan in verbinding met de Redactie; die weet er waarschijnlijk nog wel een mouw aan te passen.

Voor de eerstkomende zijn nog enkele nummers beschikbaar.



DAMVERENIGING „ONS GENOEGEN”

T.B.S.M. 1-Kampioen!

Wat er in zat is er ook uitgekomen.

Ons 1e team is kampioen geworden in de 3e klas N.T.T.B. Ongeslagen en met nog 4 wedstrijden te spelen reeds onbereikbaar. Een prachtig resultaat voor onze vereniging en voor het team bestaande uit mevr. Reinders, H. Noordanus en G. in 't Veld in het bijzonder.

Ook van ons 2e team is zeer goed nieuws te vermelden. De belangrijke wedstrijd tegen Intiem 5, waarvan uit met 7—3 werd verloren, werd na spannende strijd met 6—4 gewonnen. J. v. Beek en A. Leydens wisten elk 2 partijen te winnen. B. Teeler moest met 1 winstpartij genoeg nemen. Na de enkelspelen was dus een voorsprong van 5—4 bereikt. Een gelijkspel was dus reeds zeker. Om echter naast de concurrenten te komen moest gewonnen worden. Het dubbel zou hierover de beslissing brengen. Geladen zetten Leydens en Teeler zich achter de tafel en wisten tenslotte met een zeer goed spel dit dubbel en daarmee de wedstrijd te winnen. Zo staat ons 2e weer samen met Intiem aan de kop in de 4e klasse. Intiem kan nog een misstap begaan in haar laatste uitwedstrijd tegen het sterke J.K.S. Gebeurt dit niet, dan zal een beslissingswedstrijd hier de kampioen moeten aanwijzen.

Ook de belangrijke wedstrijd voor ons 3e team tegen De IJssel 2 is achter de rug. Ook hier werd door overwinningen van G. Op-raus (2x), W. v. Rhijn (2x) en D. Otto (1x) na de enkelspelen een 5—4 voorsprong bereikt. Het dubbel werd nu echter door de onzen verloren, zodat ze met een 5—5 gelijkspel genoeg moesten nemen. Daar de eerste wedstrijd tegen deze koploper met 8—2 werd verloren, was dit goede resultaat niet voldoende om aan de kop te komen. Een 2e plaats voor het 3e team, evenals voor het 4e team is toch niet slecht in het eerste competitie seizoen. Voor elk team nog één wedstrijd en de competitie is ten einde. Wij hebben echter weer een uitnodiging ontvangen aan de Eendracht Beker Competitie deel te nemen.

Vorig jaar namen wij hieraan deel met 2 teams. Dit jaar hebben wij 7 teams gereed staan om de sportieve strijd aan te binden. Of de resultaten echter zo goed zullen zijn als vorig jaar moeten wij afwachten. Wij rekenen er niet op.

Daar deze competitie buiten bondsverband georganiseerd wordt, is men vrij in welke klasse men wil spelen. Om te zien of wij ook in de hogere klassen mee kunnen en hiervan eventueel profijt te trekken voor de volgende competitie, hebben wij alle teams boven hun stand laten indelen.

De resultaten krijgt U in het volgende nummer.

Nu de competities voor Boele's Damclub afgelopen zijn en er dus een wat rustiger tijd is aangebroken, wordt er met veel enthousiasme voor de bordenbezetting ge-damd. Op deze intieme en gezellige avonden komen nog al eens verrassende uitslagen voor:

G. Velthuisen - G. Heiden . . .	2—0
P. v. d. Wal - P. Tieleman . . .	2—0
A. v. d. Grient - Chr. Bode . . .	1—1
M. H. Kooy - A. Groenendijk . . .	1—1
B. van Driel - A. Sterk . . .	0—2
N. Rijdsijk - B. van Driel . . .	1—1
B. Maliepaard - A. Kanters . . .	0—2
J. van Deelen - B. de Ruiter . . .	1—1
L. Lodder - N. Rijdsijk . . .	1—1
T. de Ruyter - P. Booy . . .	1—1
P. v. d. Wal - G. H. Ronge . . .	2—0
A. Kanters - A. Groenendijk . . .	2—0

Op 9 april a.s. gaat het eerste en het tweede tental naar Barendrecht. Daar zal getracht worden de beker, die wij vroeger al eens in ons bezit hebben gehad, te veroveren. Door ons eerste tental zal ook spoedig een wedstrijd gespeeld worden bij de Vereniging „Denk en Zet” in Nieuw-Lekkerland.

Reden dus om van hieruit de leden van Boele's Damclub toe te roepen: „DOE JE BEST!”

Tenslotte nog een berichtje voor de Huisdammers-wedstrijd, die half april begint. **BLIJFT NIET LANGER ACHTER.** Aan deze wedstrijd zijn geen kosten verbonden. Wel zijn er mooie prijzen beschikbaar gesteld.

Aan deze wedstrijd doen geen geroutineerde dammers mee, dus een ieder maakt een gereede kans een prijs in de wacht te slepen. Geeft u daarom zo spoedig mogelijk op. De adressen, waarbij dit moet geschieden werden reeds vermeld in ons „Boele nieuws” van maart 1962.

Toneelver. „BOELE”

Met het spelen van „De Metalen Eva” op 3 maart j.l. in zaal Courzand op de Hey-plaat voor de muziekver. „DOCKYARD”, sloten wij dit seizoen af. Wij speelden dit stuk ook op 17 nov. 1961 in Sliedrecht en op 2 en 3 nov. voor de Personeelsvereniging in de Kantine.

Van Boele's Muziekver. „EXCELSIOR” kregen wij een uitnodiging om mede te werken aan hun jaarlijkse uitvoering in jan. '62, maar in verband met de zeer korte tijd van voorbereiding die ons restte, moesten wij met het oog op een verantwoord optreden, daarvan afzien.

Wij moesten het in het afgelopen jaar doen zonder de medewerking van drie dames, welke moeilijk te vervangen waren, maar ook dit werd opgelost met drie gastspelers, zeer waardige vervangsters, die we dan ook heel dankbaar zijn voor hun belangeloze maar belangrijke medewerking.

Zo staan we nu dus weer voor de opgave een nieuw programma samen te stellen en dit is wel één van de moeilijkste dingen in een toneelvereniging. Immers, afgezien van wat een vereniging kan bezetten, is er ook nog de smaak van het publiek. Juist om aan zoveel mogelijk wensen en kritische eisen daarvan te voldoen, is het kiezen van een nieuw stuk niet zo gemakkelijk, maar meestal weet je aan het einde van het laatste bedrijf wel of het aan de verwachtingen van het publiek heeft voldaan.

We hopen het a.s. seizoen te openen met een eigen programma en daar over zullen we u t.z.t. meer laten weten.

Reisvereniging

„BOELE”

Enige tijd geleden is er aan alle leden van de Reisvereniging een circulaire verstrekt, waarin 3 voorstellen voor een reisplan waren opgenomen.

Bij de gehouden stemming voor het bepalen van het uiteindelijke reisplan op vrijdag 1 juni a.s., waaraan door 98 leden werd deelgenomen, was het resultaat als volgt:

Reisplan A — 51 stemmen.

Reisplan B — 47 stemmen.

Reisplan C — 9 stemmen.

Hieruit blijkt dus, dat zowel reisplan A. als B. de voorkeur genoten.

De keus is nu gevallen op de tocht naar Nijmegen en het reisplan is als volgt samengesteld:

Via Ridderkerk — Dordrecht — Moerdijkbrug naar Oisterwijk, alwaar wij in Bos-Restaurant „Groot Speyk” de koffie zullen gebruiken.

Daarna gaat de tocht door Brabant naar Nijmegen—Erica, waar in een voor velen bekende omgeving de middaguren zullen worden doorgebracht.

Hierna wordt gestart om in Tivoli te Utrecht de warme maaltijd te nuttigen, waarna de rit naar Bolnes zal aanvangen. Een uitgebreid programma zal U vóór de reisdag ter hand gesteld worden.

Heet van de naald . . .

krijgen we opdracht van Fendel Schiffahrts A.G. te Mannheim tot verbouwing van het motorvrachtschip „RHENUS 107” tot motortankschip. Door middel van het aanbrengen van een langsschot, dwarsschotten en een tankdek zal het ladinggedeelte van het verbouwde schip in tien tanks worden verdeeld.

Van het achterste ruim wordt een gedeelte bij de machinekamer getrokken voor het plaatsen van een watergekoelde Dieselmotor voor aandrijving van de ladingpomp. Vóór deze ruimte wordt nog een cofferdam aangebracht.

De verbouwing zal deze zomer plaats vinden.

PERSONALIA

JUBILEA:

40 jaar:

12-5 B. van Driel, klinker.

25 jaar:

- 1-4 P. Pijl, aanhouder.
29-4 A. L. van Deelen, smid.
21-5 C. de Ruiter, lasser.
B. v. d. Burger, magazijnbediende.

In dienst getreden:

- 12-2 Mej. A. Dam, Kantoorbediende loonadm.
19-2 J. H. Snijders, l.l. bankwerker.
28-2 A. Cãmamero Dorado, klinker.
1-3 Mevr. v. d. Laarse-den Braber, typiste Rek. afd.
H. Emans, binnenbankwerkersbaas.
2-3 J. Nuñez Figueroa, lasser.

Mutaties:

- 1-2 L. Huizer, bankwerker, aangesteld als tekenaar Machinebouw.

Goed voorbeeld.....

De heer J. Pecher werd enige tijd geleden ziek. Hij begreep, dat zijn plotselinge afwezigheid enige moeilijkheden zou kunnen opleveren voor degenen, met wie hij samenwerkte.

Daarom schreef hij een briefkaart met onder meer de volgende inhoud:

Mijnheer,

In verband met mijn ziekte kom ik u opgeven waar zich mijn gereedschap bevindt.

Mijn kist (z.g. brouwstoel) staat bij de sloepen davit op de lichter, die op helling drie ligt.

Aan haven twee, tegenover de timmerloods, staat mijn branderswagen met brandgereedschap plus een voorhamer.

De roerplaat voor het M.S. „ARGO-VIA” staat tegen de lichtpaal bij de waterkraan bij helling twee...

U kunt zich voorstellen, dat dit berichtje veel zoeken heeft bespaard.

Voorwaar een voorbeeld, dat navolging verdient!

De dienst hebben verlaten:

- 16-2 P. G. Konings, Ketelmaker.
J. Vugt, lasser.
2-3 M. J. Latumalissa, h.-bankwerker.
9-3 A. van Ee, h.-bankwerker.
16-3 W. Schippers, bankwerker.

Gehuwd:

- 3-1 D. J. Noordzij, gehuwd met mej. A. Verkaik.
8-3 W. H. van Driel (tekenaar Sch. b.) met Mej. M. v. d. Ruit.

Geboren:

- 16-2 Teunis Arie, zoon van de heer en mevr. Ringlever-Konijnenburg.
18-2 Clasina, dochter van de heer en mevrouw Fokkenrood-Verkerk.
22-2 Frederika Johanna, dochter van de heer en mevr. van Halem-Stehouwer.
24-2 Wouter Willem, zoon van de heer en mevr. Post-Lodder.
1-3 Roelof Jan, zoon van de heer en mevr. Mulder-Pietersen.



- 2-3 Wilhelmina Johanna, dochter en Frederik, zoon van de heer en mevr. Noordanus-van Alphen.
6-3 Teunis Huig, zoon van de heer en mevr. van Prooyen-v. d. Waal.
6-3 Peter Junus Ferdinand, zoon van de heer en mevr. Hoetahaëan-Knieriene.
14-3 Manuella, dochter van de heer en mevrouw Ruiz-Fornieles.

16-3 Jan, zoon van de heer en mevrouw Norbart-Trouwborst.

20-3 Klasina, dochter van de heer en mevrouw van de Oosten-van Rij.

De laatste C.O.-berichten

Juist voor het verschijnen van dit nummer ontvingen wij nog de volgende opdrachten:

1. Voor Werf „De Noord” te Alblasersdam het maken van een geheel uit platen geconstrueerde achterstevan, compleet met roer en roerkoning, bestemd voor hun bouwnummer 667. Dit schip wordt gebouwd voor The Medomsley Steam Shipping Co. Ltd. te Londen, dus dezelfde Maatschappij, waarvoor wij de „Crowborough Beacon” hebben verlengd.

De afmetingen van dit schip zijn:

Lengte over alles	152.27 m.
Breedte	19.50 m.
Holte	9.22 m.

Achterstevan en roer worden gebouwd onder nummer CO 373.

2. Voor de Rijkswaterstaat, Directie Bruggen te 's-Gravenhage 6 stuks sluisdeuren (z.g. puntdeuren) ten behoeve van de schutsluis in Nieuw Kanaal IJssel-Zwartewater.

De deuren worden vervaardigd compleet met schuiven, geleidingen, leuning enz. Van de 6 deuren zullen er 4 stuks ingehangen moeten worden en 2 stuks opgeslagen als reserve. De 4 deuren zullen in het laatste kwartaal van 1962 geplaatst moeten worden.

In één van de volgende nummers van Boele-Nieuws zal er iets meer gezegd worden over constructie en taak van deze sluisen.

De deuren zullen gebouwd worden onder CO 383.

